

UNİVERSAL WİND ENERJİ ELEKTRİK ÜRETİM A.Ş.



İSTANBUL RÜZGAR ENERJİ SANTRALİ
PAYDAŞ KATILIM PLANI



Proje Kodu	NRT_2021_209.01.ver01
Dosya Adı	PAYDAŞ KATILIM PLANI
Uygulayıcı	UNİVERSAL WİND ENERJİ ELEKTRİK ÜRETİM A.Ş.
Hazırlayan	Kıdemli Sosyal Uzman Zeynep BUYAN KOP



Nartus Enerji ve Çevre Yat. Müş. Mad. San. Dış Tic. Ltd. Şti.
Mustafa Kemal Mahallesi, 2143. Cad. No.12 Çankaya / ANKARA
Tel: +90 (312) 446 67 68 Faks: +90 (312) 446 67 78
www.nartus.com.tr bilgi@nartus.com.tr

Revizyon No	Revizyon Tarihi	Revizyon Detayı
01	Kasım-2021	İlk Taslak

İÇİNDEKİLER

1. GİRİŞ	4
1.1 Arka Plan	4
1.2 PKP'nin Kapsamı	5
1.3 Paydaş Katılım İlkeleri	5
1.4 Paydaş Katılımın Amaçları	6
2. PROJE HAKKINDA GENEL BİLGİ.....	7
2.1 Proje Tanımı	7
2.2 Proje Takvimi	10
3. PAYDAŞ KATILIMI HAKKINDA ULUSAL ve ULUSLARARASI GEREKLİLİKLER.....	11
3.1 Türk Yasaları	11
3.2 IFC Gereklilikleri.....	12
3.3 Ekvator Prensipleri	13
4. PROJE İÇİN GERÇEKLEŞTİRİLEN KATILIM FAALİYETLERİ.....	14
5. PROJE PAYDAŞLARI.....	17
5.1 Paydaşların Belirlenmesi	17
5.2 Paydaş Analizi	22
6. PAYDAŞ KATILIMI EYLEM PLANI	23
7. KATILIM ARAÇLARI	25
8. KAYNAKLAR VE SORUMLULUKLAR.....	26
9. DIŞ ŞİKÂyet MEKANİZMASI.....	27
9.1 Amaç.....	27
10. İZLEME, DEĞERLENDİRME ve RAPORLAMA	29
10.1 Genel Bakış	29
10.2 İzleme ve Değerlendirme Faaliyetleri	29
10.3 Paydaşlara Raporlama.....	29
10.3.1 İç Raporlama.....	29
10.3.2 Dış Raporlama	30
EK 1: ŞİKÂyet FORMU	32
EK 2: ŞİKÂyet VERİTABANI	33
EK 3: BİNKİLİÇ MAHALLESİ'NDE GERÇEKLEŞTİRİLEN TOPLANTININ MUHTARLIK DUYURU METNİ	34
EK 4: BİNKİLİÇ MAHALLESİ'NDE GERÇEKLEŞTİRİLEN TOPLANTININ KATILIMCI LİSTESİ	35
EK 5: YALIKÖY MAHALLESİ'NDE GERÇEKLEŞTİRİLEN TOPLANTININ MUHTARLIK DUYURU METNİ	36

TABLolar

Tablo 1: Paydaş Katılım Hedefleri	6
Tablo 2: İstanbul RES - En Yakın Yerleşim Yerleri	9
Tablo 3: Dış Paydaş Listesi.....	18
Tablo 4: Proje Aşamalarına göre Katılım Hedefleri ve Faaliyetler	23
Tablo 5: Paydaş Katılım Araçları.....	25

ŞEKİLLER

Şekil 1: İstanbul RES'in Konumu.....	7
Şekil 2: İstanbul RES ENH Hattı	8
Şekil 3: İstanbul RES Sahasına En Yakın Yerleşim Yerleri	9
Şekil 4: Kalfaköy Mahallesi'nde Gerçekleştirilecek Halkın Katılım Toplantısı Fotoğrafları	14
Şekil 5: Kalfaköy Mahallesi'nde Gerçekleştirilen Halkın Katılım Toplantısı – Gazete İlanları	14
Şekil 6: Binkılıç Mahallesi'nde Gerçekleştirilen Halkın Katılım Toplantısı – Gazete İlanları	15
Şekil 7: İstanbul RES Proje Broşürü	16
Şekil 8: Paydaş Haritalandırma Matrisi	22
Şekil 9: Paydaşlar için Katılım Taktikleri	22
Şekil 10: İstanbul RES Şikâyet Mekanizması	28

KISALTMALAR

Ç&S	Çevresel ve Sosyal
ÇED	Çevresel Etki Değerlendirme
ÇSYP	Çevresel ve Sosyal Yönetim Planı
ENH	Enerji Nakil Hattı
EPDK	Enerji Piyasası ve Denetleme Kurumu
HKT	Halkın Katılım Toplantısı
IFC	International Finance Cooperation
Kreditör Kuruluşlar	Proje kapsamında finans sağlayan bankalar Ziraat Bankası, DZ Bank, Hermes ve Bayern LBB
kV	Kilovolt
kWh	Kilowatt saat
MWe	megawatt elektrik
PKP	Paydaş Katılım Planını
Proje	İstanbul Rüzgâr Enerji Santrali-İstanbul RES
PS	Performans Standartları
PTD	Proje Tanıtım Dosyası
UWE	Universal Wind Enerji Elektrik Üretim A.Ş.
TM	Trafo Merkezi
Yatırımcı	Universal Wind Enerji Elektrik Üretim A.Ş.

1. GİRİŞ

1.1 Arka Plan

Bu belge, İstanbul İli, Çatalca İlçesi, Çifttepe, Yaylatepe ve Kirazçukuru Mevkii'nde planlanan İstanbul Rüzgâr Enerji Santrali-İstanbul RES ("Proje") için Paydaş Katılım Planını (PKP) temsil etmektedir. Proje sahibi Universal Wind Enerji Elektrik Üretim A.Ş. - UWE (Yatırımcı) olup, her biri 2 MW gücünde olmak üzere; 44 adet rüzgâr türbini ile toplam 200 MW kurulu gücünde kurulması ve işletilmesi planlanmaktadır.

UWE tarafından yapılacak Proje için hem Türk hem uluslararası bankalardan finansman desteği sağlanacaktır. "Kreditör Kuruluşlar" olarak adlandırılan ve Proje kapsamında finans sağlayan bankalar Ziraat Bankası, DZ Bank, Hermes ve Bayern LBB'dir.

İstanbul RES, Kreditör Kuruluşlar tarafından "potansiyel olumsuz çevresel veya sosyal riskleri ve/veya etkileri *az olan*, genellikle sahaya özgü, büyük ölçüde geri döndürülebilir ve hafifletme önlemleri yoluyla kolayca ele alınan ticari faaliyetleri bulunan bir Proje" olarak kabul edildiğinden uluslararası finans kuruluşlarının Çevresel ve Sosyal (Ç&S) Politikaları açısından "B" olarak sınıflandırmıştır.

Kreditör Kuruluşlar, Yatırımcının yürürlükteki tüm Türk yasa ve yönetmeliklerine **ve ayrıca** Uluslararası Finans Kurumu (IFC) ve Ekvator Prensipleri'nin çevresel ve sosyal standartları ve yönergelerine uymasını şart koşar.

Bu uluslararası standartlar, mevcut Paydaş Katılım Planı (PKP) ve 2013 yerel Çevresel Etki Değerlendirme (ÇED) Çalışması ile birlikte aşağıdaki belgelerin hazırlanmasını gerektirmektedir:

1. Çevresel ve Sosyal Yönetim Planı (ÇSYP)
2. Hava Kalitesi Yönetim Planı
3. Atık ve Atık Su Yönetim Planı
4. Gürültü Yönetim Planı
5. Rastlantısal Bulgu Prosedürünü içeren Kültürel Miras Yönetim Planı
6. Tehlikeli Madde Yönetim Planı
7. İş Sağlığı ve Güvenliği Yönetim Planı ile ekleri
8. Acil Durum Hazırlık ve Müdahale Planı (Sızıntı-Dökülme Acil Durum Müdahale Planı dâhil)
9. Eğitim Planı
10. Trafik Yönetim Planı
11. Toplum Sağlığı ve Güvenliği Planı
12. Off-Site Acil Durum Müdahale Planı
13. Yüklenici Yönetimi ve İzleme Planı
14. Bulaşıcı Hastalık Direktifi
15. Şantiye Yönetim Planı
16. Etik Kurallar ve Çalışma İlkeleri
17. İSG Yönetim Planı
18. Bulaşıcı Hastalık Direktifi / Talimatı
19. Rastlantısal Bulgu Prosedürü
20. Trafik Yönetim Planı

Bu PKP, Proje bilgilerinin iletilmesi ve Proje paydaşlarının katılımı açısından Yatırımcının taahhüdünü ve yaklaşımını sunar.

1.2 PKP'nin Kapsamı

Uluslararası iyi uygulamalar doğrultusunda Yatırımcı, *paydaş katılımını* başarılı iş riski yönetimi ve ortak değer yaratmak için gerekli olan tüm ilgili taraflarla yapıcı ve güçlü ilişkiler kurmanın temelini oluşturduğu fikrini benimsemektedir.

Yatırımcının etkin katılım taahhüdü, paydaş analizi, planlama, istişare ve katılım, şikâyet yönetimi ve etkilenen topluluklara sürekli raporlama gibi farklı unsurları içeren ve Projenin her bir geliştirme aşamasına göre ölçeklenen devam eden bir süreci kapsamaktadır.

Bu PKP'de sunulan yaklaşım, Türk mevzuatının ve uluslararası iyi uygulama/rehberliklerin halk katılımı hükümlerine dayanmaktadır. Proje öncesi, inşaat ve işletme sırasında dış paydaşların katılımı açısından Yatırımcının taahhütlerini ve stratejisini ana hatlarıyla belirtir. PKP **yaşayan bir belge** olarak kabul edilir ve Proje ilerledikçe ve yürütülen katılım çıktıları karar verme sürecinde güncellenecek ve değiştirilecektir.

Bu PKP'nin temel unsurları aşağıdakileri içermektedir:

- Şirketin dış Proje paydaşlarını etkin bir şekilde dâhil etme taahhüdü; istişare ve ifşa için ulusal ve uluslararası gerekliliklerin tanımı (bkz. Bölüm 3);
- Uygun katılım yollarını belirlemek için paydaşların ilk tespiti ve karakterizasyonu (bkz. Bölüm 5);
- Paydaşlarla bilgi paylaşımı ve danışma için strateji ve zaman çizelgesi (bkz. Bölüm 6);
- Paydaş katılım faaliyetlerinin uygulanması için kaynaklar ve sorumluluklar (bkz. Bölüm 8);
- Proje için harici şikâyet mekanizması (bkz. Bölüm 9) ve
- Paydaş katılımı faaliyetlerinin şirketin genel yönetim sistemine nasıl dâhil edileceğinin tanımı (bkz. Bölüm 10).

1.3 Paydaş Katılım İlkeleri

Şirketin bu Projede paydaş katılımına yaklaşımına rehberlik eden temel ilkeler şunlardır:

- Paydaşlara karşı açık ve şeffaf olmak, açık bir sürece dâhil olmak ve ilgili yönler hakkında anlamlı bilgiler sağlamak;
- Hesap verebilir olmak ve kurumsal bir vatandaş olarak sorumluluk almaya istekli olmak ve Proje faaliyetleriyle bağlantılı etkileri hesaba katmak;
- Paydaşlarla güvene ve karşılıklı iyi niyetle hareket etme taahhüdüne dayalı bir ilişkiye sahip olmak;
- Paydaşların çıkarlarına, fikirlerine ve isteklerine saygı duymak;
- Ortak çıkarları karşılayan çözümler bulmak için paydaşlarla işbirliği ve işbirliği içinde çalışmak;
- Duyarlı olmak ve paydaşlara zamanında ve tutarlı bir şekilde yanıt vermek;
- Proaktif olmak ve bilgi ihtiyacını veya olası sorunları öngörerek hareket etmek, diyalog fırsatları sunarak riskleri oluşmadan önce yönetmeye çalışmak;
- Paydaşlarla, kendilerine adil davranıldığını ve sorunlarının ve endişelerinin adil bir şekilde dikkate alındığını hissedecekleri şekilde ilişki kurmak;
- Hassas gruplar da dâhil olmak üzere paydaşlar için kapsayıcı ve erişilebilir olmak, böylece katılabileceklerini, bilgi alıp anlayabileceklerini ve sesini duyurabileceklerini hissetmek.

1.4 Paydaş Katılımın Amaçları

Şirketin bu Proje ile ilgili genel paydaş katılım amaçları **Tablo 1**'de özetlenmiştir.

Tablo 1: Paydaş Katılım Hedefleri

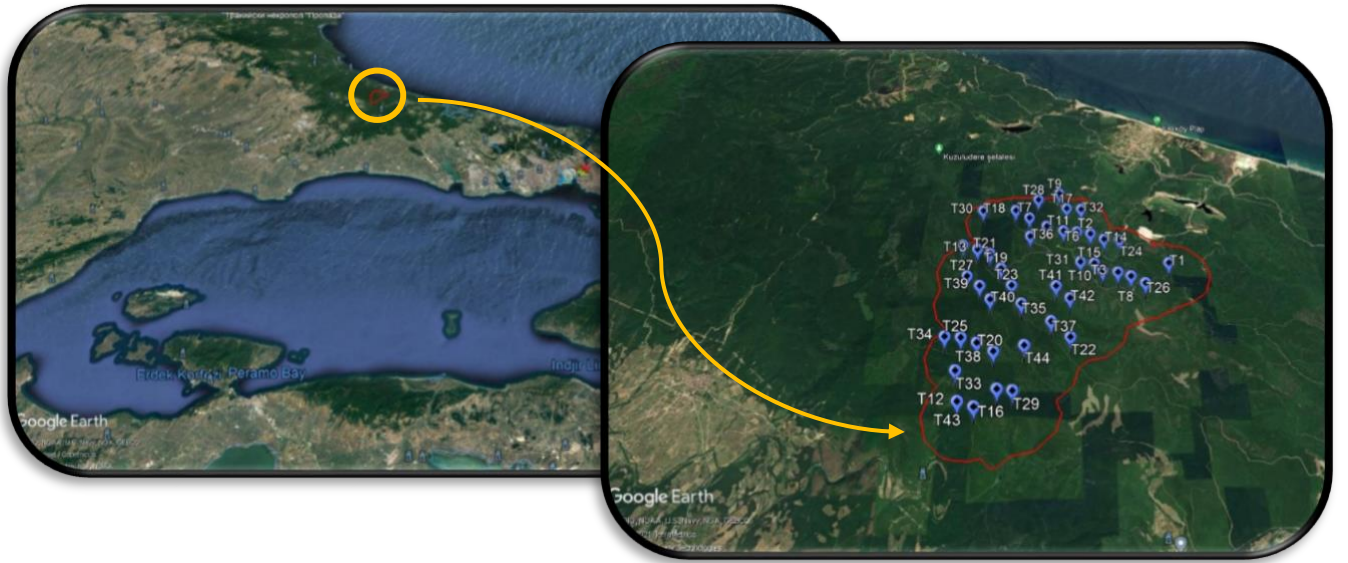
Amaçlar	Gerekçe
<i>Proje ve ilişkili tesisleri için ilgili Paydaşların tanımlanması</i>	Proje ve tesislerinden etkilenebilecek veya operasyonların nasıl yürütüldüğü veya Projenin nasıl uygulandığı üzerinde etkisi olabilecek kişi veya kuruluşların tanımlanması ve kategorilere ayrılması
<i>Doğru bilgilerin açık ve şeffaf bir şekilde paylaşılması</i>	Paydaşların, özellikle de Projeden doğrudan etkilenenlerin, bilinçli yorumlar yapabilmeleri ve gelecek için plan yapabilmeleri için ilgili tüm bilgilere sahip olmalarının sağlanması
<i>Tüm taraflar arasındaki işbirliklerini yapıcı olarak teşvik etmek için ortaklıklar kurulması ve fayda sağlayacak fırsatlar yaratılması</i>	Proaktif etkileşimlere katkıda bulunulması ve mümkün olduğunda söylenti ve yanlış bilgilere dayalı gereksiz çatışmalardan kaçınılması için Proje ve paydaşlar arasında güven ilişkileri geliştirilmesi
<i>Yapılan görüşme çıktılarının ve dile getirilen endişelerin kayıt altına alınması,</i>	Proje kararlarının gerekçesinin izlenmesi ve anlaşılmasını sağlamak için paydaş sorunlarını, endişe ve yorumlarının kayıt altına alınması ve belgelenmesi
<i>Paydaş beklentilerinin yönetimi</i>	Beklentilerin gerçekçi seviyelerde tutulmasının sağlanması (örneğin, iş fırsatları etrafında; yerel altyapının sağlanması; topluluk yatırımları ve aksama
<i>İstişarelerin gerçekleştirilmesinde ulusal ve uluslararası gerekliliklerin uygulanması</i>	Ulusal ve uluslararası gerekliliklerle uyumlu olarak istişare faaliyetlerinin gerçekleştirilmesi

2. PROJE HAKKINDA GENEL BİLGİ

2.1 Proje Tanımı

UWE tarafından İstanbul İli, Çatalca İlçesi, Çifttepe, Yaylatepe ve Kirazçukuru Mevkii'nde rüzgârdan elektrik enerjisi üretmek üzere her biri 2 MW gücünde olmak üzere; 44 adet rüzgâr türbini ile toplam 200 MW kurulu gücünde "İstanbul RES" kurulması ve işletilmesi planlanmaktadır.

Caba Group, UWE'nin %100 hissesine sahip olup, 2018'de Dirkshof'tan İstanbul RES projesini satın almıştır. Mevcut olarak UWE, İstanbul İli, Çatalca İlçesi, Binkılıç Köyü, Atatürk Mahallesi'nde bulunan İstanbul RES'in hem inşaatını hem işletmesini yapacak olan firmadır. Mevcut durumda inşaat çalışmaları devam etmektedir. Projenin konumu Şekil 1'de verilmiştir.

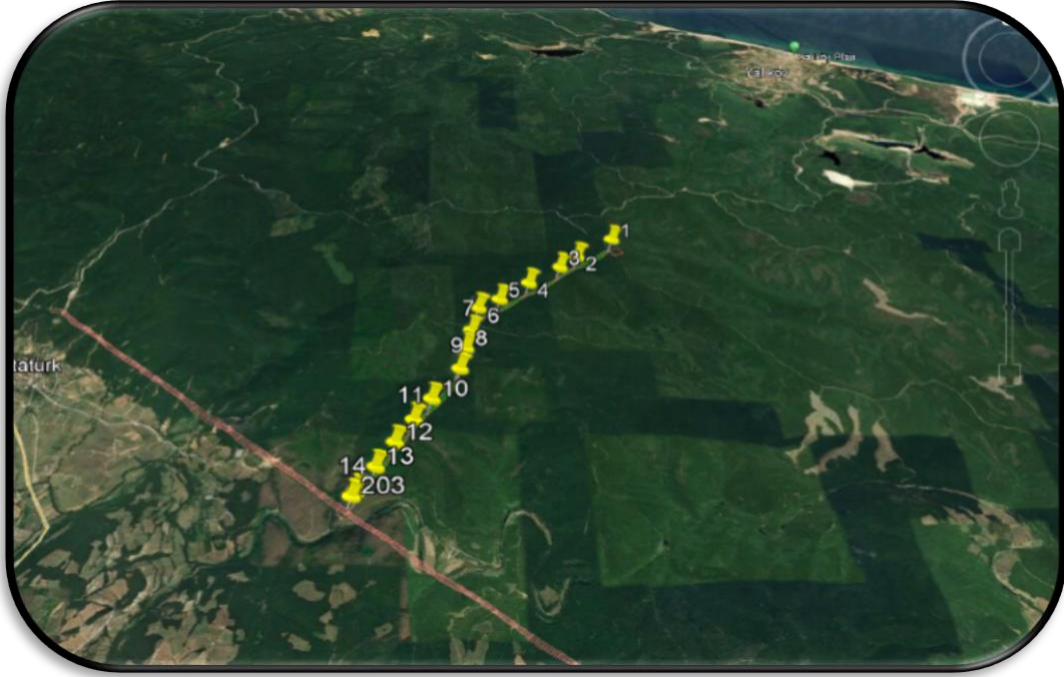


Şekil 1: İstanbul RES'in Konumu

Proje, 43*4,8 MWm/4,55 MWe ve 1*4,8 MWm/4,35 Mwe türbinlerle toplam **211,2 MWm/200 MWe** kapasiteye sahip olacak. Proje **700.000.000 kWh/yıl** üretim yapacaktır.

Projenin ilk tasarımında bölgede 100 adet türbin planlanmıştır. Yeni teknoloji ile santral için kullanılan türbin modellerinde zaman içerisinde değişiklikler yapılmıştır. Bu durum değerlendirmesine tabi olan projenin nihai onaylı tasarımında toplam **44 türbin** bulunmaktadır. Türbin sayısının azaltılmasıyla birlikte projenin ruhsat alanı %71,5 oranında düşmüştür. Bu durum orman Proje için ihtiyaç duyulan ormanlık alanın büyük kısmını koruduğundan projenin etki alanı için çok olumlu olmuştur.

Projenin enerji nakil hattı (ENH) için 15 direk ile toplam uzunluğu 4.835 km olan yeni bir hat inşa edilmiştir. 380 kV iletim hattı Hamitabat-Alibeyköy iletim hattına branşman devresi ile bağlanmıştır. İletim hattı direkleri ve iletim hattı koridoru Şekil 2'de görülebilir.



Şekil 2: İstanbul RES ENH Hattı

UWE, Türkiye'nin içinde bulunduğu elektrik enerjisi darboğazının aşılmasında "Yenilenebilir Enerji Kaynakları" içerisinde en önemlilerinden rüzgâr enerjisi ile elektrik üretimi teknolojisinin ülkemizdeki uygulamalarının yaygınlaştırılması amacıyla. Bu kapsamda özellikle projeye konu olan yörede ölçüm sistemleri kurularak ölçümlerin gerekli süreyi tamamlamasının ardından Enerji ve Tabii Kaynaklar Bakanlığına başvuruda bulunulmuştur. 08.08.2011 tarih ve 47932 sayılı yazısı ile lisans başvurusu kabul edilmiştir.

44 adet türbinin **tamamı** orman alanı içerisinde kalmakta olup, orman sayılan alanlar için kamulaştırma söz konusu olmadığından orman alanlarında 6831 Sayılı Orman Kanununun 17/3'üncü maddesi gereğince izin alınmıştır.

Rüzgâr Türbinlerinde üretilecek enerjinin, 154kV'lık enerji nakil hattı ile Çatalca Havza TM üzerinden Ulusal Elektrik Sistemine bağlanması planlanmaktadır. Enerji İletim Hattı bu rapor kapsamında değerlendirilmeye alınmamış olup, söz konusu Enerji İletim Hattı Projesi Çevresel Etki Değerlendirmesi Yönetmeliği kapsamında ayrıca değerlendirilecektir.

Proje kapsamında kurulması planlanan 44 adet türbinin her biri için 10mx10m=100m² genişliğinde ve 3m derinliğinde çukurlar açılacaktır. Bu kapsamda 44 adet türbin için kullanılacak toplam alan 4.400 m² olacaktır. İnşaat çalışmalarından açığa çıkacak hafriyat malzeme inşaat süresi boyunca geçici depolama sahasında yaklaşık 1,5 m yükseklikte, eğimi %5'i geçmeyecek, rüzgâr, yağmur gibi etkenlerle taşınmayacak şekilde geçici depolanacaktır. İnşaat çalışmalarının sona ermesi ile saha tesviye edilerek düzenlenecektir. Proje alanında, işçilerin ihtiyaçlarını gidermesi amacıyla kullanılması planlanan şantiye binası ve idari bina olarak 1 adet prefabrik yapı kurulacaktır.

Rüzgâr türbinlerinden elde edilecek elektrik enerjisi, her bir ünite için tesis edilecek olan transformatörler vasıtasıyla orta gerilime dönüştürülecektir. Santral parkında yer alan 44 adet türbinin Rüzgâr Santrali Kontrol Binası şalt merkezine bağlanması planlanmaktadır.

08.08.2011 tarihinde EPDK tarafından Universal Wind Enerji Elektrik Üretim A.Ş.'nin lisans başvurusu kabul edilmiştir. İstanbul RES projesi için, 16 ayı inşaat öncesi dönem ve 40 ayı inşaat dönemi olmak üzere, lisans yürürlük tarihinden itibaren 56 ay tesis tamamlanma süresi ile üretim lisansı verilmesi uygun bulunmuştur. Üretim lisansı, yürürlük tarihinden itibaren 49 yıl süreyle geçerlidir.

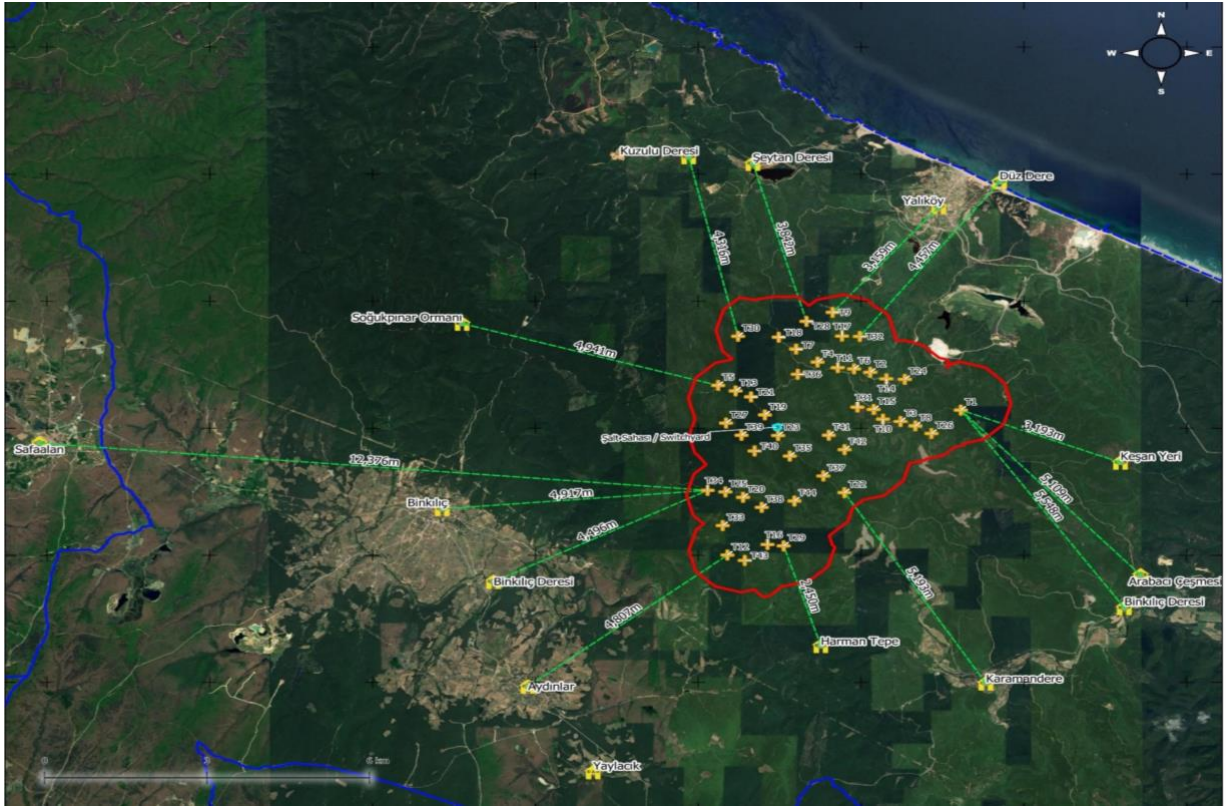
Tesisin inşaat aşamasında 30 personel, işletme aşamasında 15 personel çalıştırılacaktır.

Rüzgâr türbinlerinin yerleşim birimlerine uzaklıkları; en yakın yerleşim birimine ve faaliyetin en yakın noktasına göre belirlenmiştir. Yerleşim yerleri ve uzaklıkları **Error! Reference source not found.**'de verilmiştir.

İstanbul RES, tamamen orman arazisi içerisinde yer almakta olup yerleşim yerlerine uzaktır. En yakın yerleşim yeri kuş uçuşu 9 no'lu Türbine 3,3 km mesafedeki Yalıköy mahallesidir. Ancak etkileşimin daha yoğun olduğu yerleşim, daha uzak olmasına karşın Binkılıç Mahallesi'dir. Yerleşim yerlerine olan mesafeleri Tablo 2'de, konumu ise Şekil 2'de verilmiştir.

Tablo 2: İstanbul RES İşletmesinin Yerleşim Yerlerine Olan Mesafeleri

İlçe	Mahalle	En Yakın Türbin	Proje Alanına Uzaklığı (km)	İlçe	Mahalle	En Yakın Türbin	Proje Alanına Uzaklığı (km)
Çatalca	Yalıköy	T9	3,3	Çatalca	Halaçlı	T12	15,6
Çatalca	Aydınlar	T12	4,7	Çatalca	Hisarbeyli	T26	16,3
Çatalca	Binkılıç	T34	4,9	Silivri	Çayırdere	T12	16,3
Çatalca	Karamandere	T22	5,2	Çatalca	Başak	T26	16,5
Çatalca	Yaylacık	T12	5,5	Çatalca	Celepköy	T26	18,5
Çatalca	Karacaköy	T26	7,8	Çatalca	İhsaniye	T29	18,6
Çatalca	Belgrat	T26	9,1	Çatalca	Örencik	T26	19,2
Çatalca	Gümüşpınar	T43	10,2	Çatalca	Kalfa	T26	19,6
Silivri	Danamandıra	T12	10,5	Çatalca	Bekirli	T43	19,9
Silivri	Sayalar	T12	11,2	Silivri	Küçüksinekli	T43	19,9
Saray	Safaalan	T34	12,1	Silivri	Büyüksinekli	T43	20,0
Çatalca	Ormanlı	T26	13,7				



hafta içinde tamamlayacaktır. Bu aiamada ocak ayında tüm türbinlerin devreye alınması planlandığından; montajı, devreye alınması ve işletilmesi ve elektrik iletim hatlarının kurulumu ile projeye devam etmektedir.

Şalt sahası alanının inşaatı tamamlanmış ve kullanıma açılmıştır; ayrıca güvenlik işaretleri asılmıştır. Mevcut orman yolları, bazı yolların genişletilmesi ve tam türbin konumlarına yeni yolların açılmasıyla şalt sahasının yapımıyla eş zamanlı olarak gerçekleştirilmiştir.

Türbinlerin yapımı ve işletmesi aynı anda devam etmektedir. Operasyon ekibi 3 vardiya çalışmaktadır. İnşaat faaliyetleri UWE müteahhitleri tarafından 08:00 - 18:00 saatleri arasında 6 gün süreyle gerçekleştirilmektedir. UWE, iş ve başvuru sahibi eşleşen niteliklere sahip olduğu ve mümkün olduğunca yerel şirketler ve tedarikçilerle çalıştığı sürece yerel istihdamı desteklemeye çalışmaktadır.

3. PAYDAŞ KATILIMI HAKKINDA ULUSAL ve ULUSLARARASI GEREKLİLİKLER

Bu bölümde Proje'nin paydaş katılım faaliyetlerinin Türk mevzuatları ve IFC gereklilikleriyle ilişkili kısımları hakkında bir çerçeve verilmektedir. Bunlar;

- Türk Mevzuatı ve
- Uluslararası Finans Kuruluşu (IFC)'nun Performans Standartları

3.1 Türk Yasaları

ÇED Mevzuatı

Resmi Gazete'de 25 Kasım 2014 tarihinde 29186 numarayla yayınlanan ve en son 28 Kasım 2019'da revize edilen Çevresel Etki Değerlendirmesi Yönetmeliği, sanayi kolları ve bunların çevreye olan muhtemel etkileri hakkındaki yasal yükümlülükler hakkında bilgi sağlamaktadır. Sanayi projeleri, gelişme ve işletme öncesi aşamalarından başlayarak pek çok aşamada incelemeye tabidir. İşletme döneminde ise uymakla yükümlü oldukları ek yönetmelik ve mevzuatlar bulunmaktadır.

ÇED Yönetmeliği 6. Madde'ye göre, yönetmeliğin Ek 1 ve Ek 2'de belirtilen proje sınıflandırmasına göre yatırımcıların ÇED Raporu ve Proje Tanıtım Dosyası (PDR) hazırlayarak Çevre ve Şehircilik Bakanlığı'na sunmaları gerekmektedir. Ek 1 ve Ek 2, projelerin türü ve ÇED-PDR raporunun hazırlanmasıyla ilgili durumu tanımlamaktadır. Proje Ek 1'e tabii ise, "Halkın Katılım Toplantısı (HKT)" yapılması gerekmektedir. Bu toplantı, valilik tarafından projeye en yakın yerleşim yerinde veya bu yerleşime ulaşım sağlanabilecek merkezi bir yerde gerçekleştirilir. Çevre ve Şehircilik İl Müdürlüğü'nün önderliğinde firma yetkilileri ve ÇED Danışman firma yetkilileri de toplantıda yer alır. Proje hakkında bilgi verildikten sonra katılımcıların sorularına cevap verilir. Toplantıyla ilgili tutanak tutularak tüm katılımcılar tarafından imzalanır. HKT hakkında duyuru, ÇED Danışman firması tarafından toplantı tarihinden en az 10 iş günü önce ulusal ve yerel gazetelerde yazılı olarak yapılır. Bunun yanı sıra, firmanın ilgili yatırımı yapacağına dair valiliğe başvuruda bulunduğu ilk günden itibaren valilik, teklif edilen projeye ilgili bilgi paylaşımında bulunur. Bu bilgilerin arasında ÇED sürecinin tahmini başlama tarihi, ÇED dosyasının valilik ve kaymakamlıklarla muhtarlık binalarında yazılı olarak ilan edilmesiyle görüşe sunulması yer almaktadır. Bu ilanda, ÇED raporunun onaylanmasına kadar tüm tarafların proje hakkında görüşlerini bildirebilecekleri de yer alır.

Türk ÇED Yönetmeliğince İstanbul RES Projesi için Çevresel Etki Değerlendirme (ÇED) çalışması yapılmıştır. Hazırlanan rapor Çevre ve Şehircilik Bakanlığı'na teslim edilmiştir. Nisan 2013 tarihinde Bakanlık tarafından "ÇED Olumlu" kararı verilmiştir. Türbinler arası enerji nakli yer altından gerçekleştirileceğinden bu hat için ayrıca bir rapor hazırlanmayacaktır.

İş Kanunu ve İlgili Diğer Kanun ve Yönetmelikler

İş Kanunu'nun (Kanun No: 4857) birinci maddesinde belirtildiği üzere, işverenler ile bir iş sözleşmesine dayanarak çalıştırılan tüm çalışanların çalışma şartları ve çalışma ortamına ilişkin hak ve sorumluluklarını düzenlemektir. Çalışan ve işveren arasındaki anlaşmazlıkların çözümü için ayrıca İş Mahkemeleri Kanunu bulunmaktadır (Kanun No: 5521). 5521 sayılı İş Mahkemeleri Kanunu kabul edildiği 1950 yılından günümüze kadar çalışma hayatında yaşanan köklü dönüşümler karşısında iş uyuşmazlıklarının çözüm yöntemlerinin yetersiz kaldığı gerekçesiyle, mahkemelerin iş yükünü azaltacak alternatif uzlaşma yöntemlerini benimseyen yeni bir kanun (7036 sayılı İş Mahkemeleri Kanunu)

getirilmiştir. 7036 sayılı Kanun'un genel gerekçesinde, alternatif uzlaşma yöntemlerine olan gereksinim, iş mahkemelerinde artan iş yükünün ve işin yapılma şeklinde yaşanan değişim, nüfus artışı, teknolojiye yaşanan olağanüstü gelişim, sosyal güvenlik hukuku alanının genişlemesi ve işçi-işveren uyumsuzluklarının çeşitlenmesi nedenlerine bağlanmıştır. 01.01.2018 itibarıyla yürürlüğe girmiş olan "Dava Şartı Olarak Arabuluculuk" sistemini de içeren 7036 sayılı İş Mahkemeleri Kanunu bu anlamda çalışma hayatının önemli bir ihtiyacını karşılamış olacaktır. Dava şartı olarak arabuluculukta, uyumsuzluk taraflarının bir araya getirilerek alanında uzman arabulucuların objektif bir şekilde taraflarla görüşme sağlayarak kendi çözüm yöntemlerini geliştirmeleri sağlanmakta ve iletişim kurmalarına aracı olunmaktadır. Bireysel veya toplu iş sözleşmesine dayanan işçi veya işveren alacağı ve tazminatı ile işe iade talebiyle açılan davalarda, arabulucuya başvurulmuş olması dava şartı olarak kabul edilecek ve mahkeme öncelikli olarak arabulucuya başvurmuş olma koşulunu arayacaktır. 7036 sayılı İş Mahkemeleri Kanunu ile getirilen yeni düzenlemeye göre dava açılmadan önce arabulucuya gitmek zorunlu, ancak tarafların arabulucuda uzlaşmaları zorunlu değildir. Taraflar arasında anlaşma sağlanamazsa anlaşmazlık konusunun iş mahkemelerine götürülmesine herhangi bir engel bulunmamaktadır.

3.2 IFC Gereklilikleri

Yatırımın ömrünü tamamlamasına kadar olan tüm süreçte, IFC tarafından oluşturulan ve yatırımcının uyması gereken 8 adet Performans Standardı (PS) bulunmaktadır. Projenin gelişimine katkıda bulunmak için yatırımcı, çevresel ve sosyal risklerle etkileri yönetecektir. Mevcut projeye ilgili uyumluluk sağlanması gerekli olan PS'ler aşağıdaki gibidir:

PS 1: Çevresel ve Sosyal Risk ve Etkilerin Değerlendirilmesi ve Yönetimi

PS 2: İş ve Çalışma Koşulları

PS 3: Kaynak Verimliliği ve Kirliliğin Önlenmesi

PS 4: Toplum Sağlığı, Güvenliği ve Emniyeti

PS 5: Arazi Alımları ve Zorunlu Yeniden Yerleştirme

PS 6: Biyolojik Çeşitliliğin Korunması ve Canlı Doğal Kaynakların Sürdürülebilir Yönetimi

PS 8: Kültürel Miras

IFC, yatırımcılarının kendi paydaşlarını tanımlamalarını ve paydaşlarıyla devamlı olarak iletişim halinde olmalarını beklemektedir. Bunun yanı sıra projenin etkilerinin Banka tarafından belirlenen koşullarla uyumlu olması için etki altında kalması muhtemel topluluklarla devamlı olarak bilgi paylaşarak, onlara danışarak ve katılımcı bir bilgilendirme yaklaşımı benimseyerek iletişim kurmalarını istemektedir.

Performans Standardı (PS) 1: Bilgi Paylaşımı ve Paydaş Katılımı ile Banka'nın projeden etkilenmesi muhtemel paydaşların belirlenmesi, projenin etki ve sorunları hakkında yeterli bilginin paylaşılması ve bütün paydaşlara anlamlı ve kültürel olarak uygun bir yöntemle danışılması hakkındaki gereklilikleri tanımlamaktadır.

PS 1'e göre IFC, Paydaş Katılımını projenin en erken planlama aşamasından başlayarak projenin tüm evlerinde devam edilen bir süreç olarak tanımlar.

Paydaş katılımıyla ilgili tespit edilen gereklilikler aşağıda belirtilmiştir:

- Paydaş katılımı, suistimal, müdahale, tehdit ve baskı içermemeli; kültürel olarak uygun bir yöntem kullanılarak doğru zamanda, konuyla ilgili, anlaşılır ve erişilebilir olmalıdır.
- Paydaş katılımı sürecinde, projeden direk veya dolaylı olarak etkilenen veya projeye ilgili duyması muhtemel tüm kişi ve/veya gruplar tespit edilecektir. İlk olarak halkı bilgilendirme konusuna odaklanılacaktır. Yatırımcı, paydaşların nasıl etkileneceğini ve bu etkilerin kapsamını tespit edecektir. Yeterli düzeyde bilgi, paydaş tespiti ve analizine dâhil edilecektir. Böylece Bankanın, yatırımcının paydaşlarıyla kurduğu iletişim düzeyini tespit etmesine olanak sağlayacaktır.
- Yatırımcı, IFC'yi paydaşlarıyla nasıl iletişim kuracağı hakkında bilgilendirecektir. Bu süreç, projenin hazırlık aşamasından işletme aşamasına kadar sürecek olup şikâyet prosedürlerini de içerecektir. Yatırımcı IFC'yi Banka'ya başvuru yapmadan önceki süreçte gerçekleştirdiği bilgilendirme ve iletişim faaliyetleri hakkında da bilgilendirecektir.

IFC yatırımcıdan paydaşların şikâyetleri ve endişelerini paylaşacağı, tüm şikâyet ve endişelerin ele alınacağı ve etkin bir şekilde çözülebileceği etkin bir şikâyet mekanizması oluşturmasını ister.

3.3 Ekvator Prensipleri

Ekvator prensipleri; 2003 yılında IFC'nin çevre ve sosyal sorumluluk standartları esas alınarak projelerin finansmanında uygulanmak üzere 10 uluslararası banka tarafından gönüllü olarak kabul edilmiştir. 2006 yılında da prensipler yeniden revize edilmiş ve tamamen IFC'nin sosyal, çevresel sürdürülebilirlik konusundaki standartları ile uyumlu hale getirilmiştir. Ekvator prensipleri en son Temmuz 2020 tarihinde revize edilmiş olup yeni projelerde 1 Ekim 2020 tarihinden beri uygulanmaya başlanan Ekvator Prensipleri-4 olarak adlandırılan prensipler aşağıda sıralanmıştır:

Prensip 1: Gözden Geçirme ve Kategorilere Ayırma

Prensip 2: Çevresel ve Sosyal Değerlendirme

Prensip 3: Uygulanabilir Çevresel ve Sosyal Standartlar

Prensip 4: Çevresel ve Sosyal Yönetim Sistemi ve Ekvator Prensipleri Eylem Planı

Prensip 5: Paydaş Katılımı

Prensip 6: Şikâyet Mekanizması

Prensip 7: Bağımsız Değerlendirme

Prensip 8: Kredi Güvence Koşulları

Prensip 9: Bağımsız İzleme ve Raporlama

Prensip 10: Raporlama ve Şeffaflık

Bu prensiplerde kredi alacak kuruluşların çevresel ve sosyal konularda yerine getirmesi gereken sorumluluklar ayrıntılı olarak anlatılmamış, IFC performans standartlarına ve kılavuzlarına atıfta bulunulmuştur.

4. PROJE İÇİN GERÇEKLEŞTİRİLEN KATILIM FAALİYETLERİ

Proje süresince gerçekleştirilen **3 toplantı** bulunmaktadır. Bunlardan **ilki** Proje ile ilgili olarak halkı bilgilendirmek amacı ile ÇED yönetmeliğinin 9. maddesi gereği düzenlenmesi gereken “Halkın Katılımı Toplantısı”dır. Proje hakkında yöre halkını bilgilendirmek, görüş ve önerilerini almak amacı ile 31.10.2011 tarihinde, saat 14:00’de İstanbul İli. Çatalca İlçesi, Kalfaköy Kahvehanesi’nde, İstanbul Çevre ve Şehircilik İl Müdürlüğü başkanlığında “Halkın Katılımı Toplantısı” yapılmıştır.



Şekil 4: Kalfaköy Mahallesi’nde Gerçekleştirilecek Halkın Katılım Toplantısı Fotoğrafları

Toplantı öncesi, toplantı tarihini, saatini, yerini ve konusunu belirten ilan hazırlanarak; 18.10.2011 tarihli “Gerçek Gazetesi”nde (yerel), sayfa 4’te, 13.10.2011 tarihli “Türkiye Gazetesi”nde (ulusal), sayfa 8’de verilmiştir. Gazete ilanları



Şekil 5: Kalfaköy Mahallesi’nde Gerçekleştirilen Halkın Katılım Toplantısı – Gazete İlanları

Halkın Katılımı Toplantısında planlanan faaliyet ile ilgili olarak; proje kapsamında yapılacak çalışmalar, projeden kaynaklanacak çevresel etkiler ve bu etkilere karşı alınacak önlemler hakkında vatandaşlara bilgi verilmiştir.

Proje ile ilgili halkın genelinde, istihdam durumu, işletme aşamasında oluşacak gürültü konusunda kaygıları mevcut idi. Toplantıda, inşaat aşamasının 40 ay süreceği ve bu süre boyunca yakın yerleşim yerlerinden personel alımı olacağı ve diğer konular için gerekli önlemlerin alınacağı belirtilmiştir.

Toplantıya, Çevre ve Şehircilik Bakanlığı ÇED İzin ve Denetim Genel Müdürlüğü, İstanbul Çevre ve Şehircilik İl Müdürlüğü, MTA Genel Müdürlüğü, DSİ 14. Bölge Müdürlüğü, Proje sahibi firmanın ve yerleşim yerlerinden halk katılmıştır.

Toplantıda proje hakkında genel bilgi verildikten sonra yöre halkının sorularına cevap verilerek, halkı bilgilendirmeye gidilmiştir.

23 Ekim 2020 tarihinde düzenlenen **ikinci toplantı** Atatürk ve Fatih Mahalle Muhtarlıklarına yazılı olarak iletilmiştir (Bakınız Ek 3). Toplantıda proje hakkında genel bilgi verildikten sonra yöre halkının sorularına cevap verilerek, halkı bilgilendirmeye gidilmiştir. Katılımcı listesi Ek 4’de verilmiştir.



Şekil 6: Binkılıç Mahallesi’nde Gerçekleştirilen Halkın Katılım Toplantısı – Gazete İlanları

Üçüncü toplantı 19 Kasım 2021 tarihinde Yalıköy Mahalle Kahvesinde 13:30'da gerçekleştirilmiştir. Toplantıyla ilgili Yalıköy Mahalle Muhtarlığı yazılı olarak bilgilendirilmiştir (Bakınız Ek 5). UWE yetkilileri, katılımcılara dağıtılmak üzere Proje broşürü oluşturmuştur.



Şekil 7: İstanbul RES Proje Broşürü

Toplantıda yöre halkı ve paydaşlardan gelen görüşler şu şekilde özetlenebilir (Ek-6);

- Köyün gençleri ve çocuklar için sosyal sorumluluk projeleri adı altında spor faaliyetlerinin desteklenmesi, bu konuda ekipman desteği sağlanması
- Spor klübünün eksiklerinin giderilmesi,

- Okul bahçesinde yağmurlu zamanlarda oluşan su birikintileri için çözüm üretilmesi,
- Genel istihdam talepleri,
- Yalıköy Binkılıç yolunun rehabilite edilmesi (proje kapsamında kullanılmamaktadır)

Toplantıda yöre halkı ve paydaşlardan Proje ile ilgili yorumlar şu şekilde özetlenebilir;

- Bu şekilde istişare toplantılarının yapılmasının faydalı olduğu,
- Yangınlar için yolların sürekli açık olmasının faydalı olduğu,
- Yolların rehabilite edilmesinin olumlu olduğu,

5. PROJE PAYDAŞLARI

5.1 Paydaşların Belirlenmesi

IFC'nin Gelişmekte Olan Piyasalarda İş Yapan Şirketler için Paydaş Katılımı İyi Uygulama El Kitabı, paydaş(lar)ı, bir proje veya faaliyetten olumlu veya olumsuz olarak etkilenen veya proje veya faaliyette çıkarı olan ve/veya etkileme yeteneği olan herhangi bir kişi veya grup olarak tanımlar.

Bu nedenle, paydaş belirlemenin amacı, hangi kuruluşların ve bireylerin doğrudan veya dolaylı olarak (olumlu ve olumsuz) etkilenebileceğini veya Proje faaliyetlerine ilgi duyabileceğini belirlemektir. Bugüne kadar belirlenen paydaş grupları ve iletişim yöntemleri aşağıdaki **Tablo 3'**de yer almaktadır.

Tablo 3: Dış Paydaş Listesi

Temel Paydaş Grupları	Grupta Yer Alan Paydaşlar	Paydaş Tanımı ve Projeyle İlişkisi	İletişim Yöntemi
Ulusal Düzeydeki Kamu Kurumları	Çevre, Şehircilik ve İklim Değişikliği Bakanlığı	Türkiye'deki çevre ve şehircilik iş ve işlemlerinin yürütülmesinden sorumlu bakanlıktır.	Yetkililerle iletişim, Türk mevzuatına uygun olarak gerçekleştirilecektir (Resmi yazılı yazışmalar öncelikli olmak üzere)
	Enerji ve Tabii Kaynaklar Bakanlığı	Enerji ve tabii kaynakların ülke yararına, teknik icaplara ve ekonomik gelişmelere uygun olarak araştırılması, işletilmesi, geliştirilmesi, değerlendirilmesi, kontrolü ve korunması amacıyla genel politika esaslarının tespit ve tayinine yardımcı olmak, gerekli programları yapmak, plan ve projeleri hazırlamak veya hazırlatan ve denetleyen bakanlıktır.	
	Hazine ve Maliye Bakanlığı	Maliye ve ekonomi politikalarının hazırlanmasına yardımcı olan ve bu politikaları uygulayan bakanlıktır.	
	Sanayi ve Teknoloji Bakanlığı	Türkiye'deki bilim, sanayi ve teknoloji ile ilgili iş ve işlemlerinin yürütülmesinden sorumlu bakanlıktır.	
	Sağlık Bakanlığı	Türkiye'deki sağlık ile ilgili iş ve işlemlerinin yürütülmesinden sorumlu bakanlıktır.	
	Tarım ve Orman Bakanlığı	Bitkisel ve hayvansal üretim ile su ürünleri üretiminin geliştirilmesi, tarım sektörünün geliştirilmesi ve tarım politikalarının oluşturulmasına yönelik araştırmalar yapılmasından sorumludur. Ayrıca gıda üretimi, güvenliği ve güvenilirliği, kırsal kalkınma, toprak, su kaynakları ve biyoçeşitliliğin korunması ile verimli kullanılmasını sağlamakla sorumludur.	
	Enerji Piyasası Düzenleme Kurulu	Elektrik, doğal gaz, petrol ve LPG piyasalarındaki tüm faaliyetlerin düzenlenmesi ve denetlenmesinden sorumlu bağımsız kamu kurumudur.	
Tapu ve Kadastro Genel Müdürlüğü	Taşınmaz varlıklara ilişkin her türlü sözleşmenin yapılması, tapu sicillerinin düzenli bir şekilde tutulması, tapu işlemleri ile tescil işlemlerinin yapılması, ülkenin kadastro sununun yapılması, değişikliklerin takip edilmesi,		

		tapu planlarının yenilenmesi ve güncellenmesi Tapu ve Kadastro Genel Müdürlüğünün sorumluluğundadır.	
İl Düzeyindeki Kamu Kurumları	İstanbul Valiliği	İl idaresinden sorumlu kurumdur.	Yetkililerle iletişim, Türk mevzuatına uygun olarak gerçekleştirilecektir (Resmi yazılı yazışmalar öncelikli olmak üzere)
	İstanbul İl Özel İdaresi	Belediye sınırları dışında kalan yerlerin karayolu bakım-onarım, su, kanalizasyon, çevre düzenlemesi, eğitim kurumlarının açılması vb. görevleri bulunmaktadır.	
	İstanbul İl Tarım ve Orman Müdürlüğü	İl düzeyindeki gıda, tarım ve hayvancılık ile ilgili iş ve işlemlerin yürütülmesinden sorumlu kurumlardır.	
	İstanbul Çevre ve Şehircilik İl Müdürlüğü	İl düzeyindeki çevre ve şehircilik ile ilgili iş ve işlemlerin yürütülmesinden sorumlu kurumdur.	
	İstanbul İl Sağlık Müdürlüğü	İl düzeyindeki sağlık ile ilgili iş ve işlemlerin yürütülmesinden sorumlu kurumdur.	
	İstanbul Büyükşehir Belediyesi	İl içerisindeki halkın yerel düzeydeki ortak ihtiyaçlarını karşılamakla yükümlü yerel yönetimdir.	
	İstanbul Kalkınma Ajansı	Bölge kaynaklarının yerinde ve etkin kullanımının sağlanmasını, yerel potansiyelin harekete geçirilmesi suretiyle, ulusal kalkınma planı ve programlarda öngörülen ilke ve politikalarla uyumlu olarak bölgesel gelişmenin hızlandırılmasını, sürdürülebilirliğinin sağlanmasını, bölgeler arası ve bölge içi gelişmişlik farklarının azaltılmasını hedefleyen kurumdur.	
İlçe Düzeyindeki Kamu Kurumları	Çatalca Belediyesi	İlçe sakinlerinin mahallî müşterek nitelikteki ihtiyaçlarını karşılamak üzere kurulan ve karar organı seçmenler tarafından seçilerek oluşturulan, idarî ve malî özerkliğe sahip kamu tüzel kişisidir.	Yetkililerle iletişim, Türk mevzuatına uygun olarak gerçekleştirilecektir (Resmi yazılı yazışmalar öncelikli olmak üzere, yüzyüze görüşmeler de yapılacaktır)
	Çatalca Kaymakamlık	İlçedeki en yetkili kamu kurumu olup ilçe idaresinden sorumlu kurumdur.	
	Çatalca İlçe Gıda Tarım ve Hayvancılık Müdürlüğü	İlçe düzeyindeki gıda, tarım ve hayvancılık ile ilgili iş ve işlemlerin yürütülmesinden sorumlu kurumlardır.	

	Muhtarlıklar	Muhtarlıklar, köy ve mahallelerdeki yetkili kişidir, yerleşim yerinde ikamet eden kişiler tarafından seçimle göreve gelir ve toplantılarda yetkili bulunduğu yerleşim yerini temsil eder. Projenin etki alanında bulunan 5 mahallenin muhtarlığı yer almaktadır. Bunlar Karacaköy Merkez Mah., Karamandere Mah., Çiftlikköy Mah., Kalfa Mah., Gümüşpınar Mah. ve Belgrat Mah. muhtarlıklarıdır.	
Medya	Ulusal gazeteler (Hürriyet, Milliyet, Sabah, Cumhuriyet, Birgün, Zaman, Posta ve Türkiye) Yerel gazete (Gerçek)	Proje ve proje alanı ile ilgili konularda yayın yapan ulusal ve yerel düzeydeki yazılı medya sektörüdür.	Medya ile iletişim UWE'nin internet sitesi, basın yayın ve gazete duyurularıyla yapılacaktır (Yazılı yazışmalar öncelikli olmak üzere, yüzyüze görüşmeler de yapılacaktır).
	TV Yerel (Rumeli, Tek Rumeli, Vatan TV)	Proje ve proje alanı ile ilgili yayın yapan yerel televizyon kanalıdır.	
Ticari Paydaşları Temsil Eden Gruplar ve Dernekler	Çevre Mühendisleri Odası İstanbul Şubesi	Yurt ve dünya ölçeğinde, toplum ve kamu yararı doğrultusunda, çevre mühendisliği mesleği ve çevre mühendislerine ilişkin olarak mesleğin ve üyelerin değişen toplumsal ve ekonomik yapı içindeki konumlarını izlemeyi, değerlendirmeyi, bu temel üzerinde meslek-üye bazında düzenlemeler ve girişimler önermeyi ve/veya yapmayı hedeflemektedir.	UWE İnternet Sitesi, yazılı yazışmalar öncelikli olmak üzere, yüzyüze görüşmeler de yapılacaktır.
	Makina Mühendisleri Odası İstanbul Şubesi	Ülke ve toplum yararları doğrultusunda yurdun doğal kaynaklarının işletilmesini, üretimin artırılmasını, yurt sanayinin ulusal çıkarlara uygun yönde gelişmesini sağlamak için teknik ve bilimsel çalışmalar yapmak ve bunları üyelerinin ve sanayinin yararına sunmak, makina mühendisliği hizmetleri ile ilgili her türlü araştırma, inceleme, proje ve raporların hazırlanmasını, uygulanmasını ve teknik uygulama sorumluluğunun uzman makina mühendisleri tarafından yapılmasını sağlamak ve bunların teknik kurallara uygunluğunu	

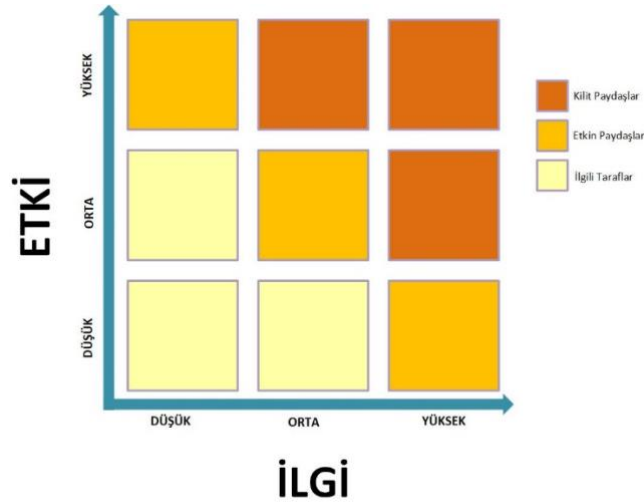
		incelemek, denetlemek ve onaylamak amacıyla 1954 yılında kurulmuş kamu kurumu niteliğindeki meslek kuruluşudur.	
	İstanbul Sanayi Odası	İstanbul'daki faaliyet gösteren sanayi kuruluşlarının çıkarlarını gözetmek üzere kurulmuş mesleki örgüttür.	
	İstanbul Ticaret Odası	İstanbul'daki faaliyet gösteren ticari kuruluşların çıkarlarını gözetmek üzere kurulmuş mesleki örgüttür.	
	Elektrik Mühendisleri Odası İstanbul Şubesi	Türkiye'deki elektrik mühendislerinin sorunlarını çözmek için çalışmak, mesleğin üye toplum ve ülke yararlarına göre uygulanması ve geliştirilmesi için gerekli çabaları göstermek, kamunun ve ülkenin çıkarlarının sağlanmasında resmi makamlar ve öteki ilgili kuruluşlarla işbirliği yapmak	
Sivil Toplum Kuruluşları	İstanbul Çevre Konseyi	Konsey, ulusal ve uluslararası ilişkileriyle çevre ve toplumsal konularda faaliyet gösterir, toplumsal ve çevresel anlamda yön vermektedir.	UWE'nin internet sitesi, basın yayın ve gazete duyurularıyla yapılacaktır (Yazılı yazışmalar öncelikli olmak üzere, yüzyüze görüşmeler de yapılacaktır).
	Doğal Hayatı Koruma Derneği (DHKD)	Amacı Türkiye'nin olağanüstü zengin bitki ve hayvan türleri ile bunların doğal yaşam alanlarının değerinin farkına varılması, koruma altına alınmasıdır. Bu amaçla koruma projeleri yürütmekte; toplumla, yerel/merkezi yöneticiler ve şirketlerle işbirliği yapmaktadır.	
	Çevre Kuruluşları Dayanışma Derneği – Çevre Gönüllüleri (ÇEKÜD)	Amacı; doğal, kültürel ve sosyal çevrenin korunması, güzelleştirilmesi ve geleceğe güvenle aktarılması amacıyla, sivil toplum ve Kamu kuruluşlarıyla dayanışma halinde; kritik ve analitik düşünce yapısında, kültürel değerlere bağlı, yüksek ahlak ve çevre bilincine sahip insanlardan meydana gelen bir toplum oluşmasına katkıda bulunmaktadır.	
	Doğa Derneği	Kuruluş yılı olan 2002 yılından itibaren Türkiye doğasının sorunlarına yönelik yapıcı ve yerinde çözümler getirmeyi kendine ilke edinmiş dernektir.	
Yerel Düzeydeki Topluluklar	Binkılıç Mah, Yalıköy Mah, Atatürk Mahallesi	3 mahallenin sınırları içerisinde 3500 kişi yaşamaktadır.	Düzenli olarak yüzyüze görüşmeler ve toplantılar

5.2 Paydaş Analizi

Her bir paydaş kategorisi ile özel ve etkili katılım araçları geliştirmek için (yukarıdaki **Tablo 3**'e bakınız), UWE, katılımın Projeye olan ilgilerini ve ihtiyaçlarını karşılayacak şekilde şekillendirilecek paydaşların bir analizi yapacak ve paydaş haritasını çıkaracaktır. Paydaşlar aşağıdakilere göre haritalandırılacaktır:

- **Proje Üzerinde Etkisi:** Etki, paydaşların Proje tarafından alınan veya Projeyi etkileyen kararlarla ilgili olarak sahip oldukları gücü ifade eder. Bu yetki, karar verme süreci üzerinde resmi kontrol şeklinde olabileceği gibi, protesto etme, proje operasyonlarının devam etmesine izin vermeme veya engelleme anlamında gayri resmi de olabilir.
- **Projeye Olan İlgisi:** İlgisi, paydaşlar ve Proje arasındaki bağlantıyı ifade eder – örneğin, paydaşların Proje uygulaması nedeniyle kazanacakları veya kaybedecekleri şeyler gibi. Paydaşların ilgi düzeylerini anlamak, onların motivasyonlarını ve projeyi nasıl etkileyebileceklerini netleştirmeye yardımcı olabilir.

Paydaşlar **Şekil 8**'de sunulan matris kullanılarak haritalanacak ve katılım düzeyi **Şekil 9**'a göre tanımlanacaktır.



Şekil 8: Paydaş Haritalandırma Matrisi

Not: Paydaş haritalaması bir iç uygulamadır, bu nedenle kamuya açık değildir. Proje ilerledikçe ve projenin bir parçası olarak paydaşların konumlarının zaman içinde değişebileceği belirtilmelidir. PKP'nin düzenli güncellemeleri, paydaş haritası gözden geçirilecek ve uygun şekilde güncellenecektir. Ayrıca, belirlenen yeni paydaşlar da haritaya eklenecektir.

Düşük	1	İzleme
Orta	2	Bilgilendirme
Yüksek	3	Yönetme

Şekil 9: Paydaşlar için Katılım Taktikleri

6. PAYDAŞ KATILIMI EYLEM PLANI

Bu PKP'ye dâhil edilen paydaş katılım programının, özellikle inşaat aşamasını kapsamı ve Projenin sonraki aşamaları için üst düzey bir taslak sağlaması amaçlanmıştır – her bir Proje aşaması sırasındaki katılım hedefleri ve faaliyetlerinin bir anlık görüntüsü için **Tablo 4**'e bakın.

Verilen liste kapsamlı olmayıp ilgili paydaşlardan alınan geri bildirimlere bağlı olarak revize edilecektir.

Tablo 4: Proje Aşamalarına göre Katılım Hedefleri ve Faaliyetler

Proje Aşaması	Katılım Hedefleri	Katılım Faaliyetleri
<i>Inşaat</i>	<ul style="list-style-type: none"> ■ paydaşları ilerleme konusunda güncellemek, örn. ana inşaat kilometre taşları; ■ sosyal ilişkileri korumak ve güven oluşturmak; ■ beklentileri yönetmek; ■ gerekli lisansları ve izinleri almak; ■ paydaşların şikâyet ve diğer bildirimlerini almak ve kaydetmek. 	<ul style="list-style-type: none"> ■ inşaat aşaması için PKP'nin güncellemesi; ■ inşaat süreçlerindeki dönüm noktalarının düzenli duyuruları, ana ekipman teslimat programı, örneğin yerel trafikte planlı kesintiler ■ Şikâyet mekanizması bilgi formunun ve şikâyet formunun basılı kopyaları; ■ Topluluk Geliştirme Planının hazırlanması ve uygulanması için toplantılar; ■ Proje ilerleme ve Çevre&Sosyal performansı hakkında rapor vermek için toplantılar düzenlemek, bülten yayınlamak
<i>İşletme</i>	<ul style="list-style-type: none"> ■ paydaşları ilerleme konusunda güncellemek; ■ gerekli lisansları ve izinleri yenilemek; ■ sosyal ilişkileri korumak ve güven oluşturmak; ■ gerekli lisansları ve izinleri almak; ■ beklentileri yönetmek; ■ paydaşların şikâyet ve diğer bildirimlerini almak ve kaydetmek. 	<ul style="list-style-type: none"> ■ İşletme aşaması için PKP'nin güncellemesi; ■ Proje ilerleme ve Çevre&Sosyal performansı hakkında rapor vermek için toplantılar düzenlemek, bülten yayınlamak; ■ şikâyet mekanizması bilgi formunun ve şikâyet formunun basılı kopyaları; ■ Topluluk Geliştirme Planının hazırlanması ve uygulanması için toplantılar;
<i>Devreden Çıkma</i>	<ul style="list-style-type: none"> ■ Devreden çıkarma işleri hakkında paydaşları bilgilendirmek (faaliyetler, zamanlama, personel azaltma, malzemeleri elden çıkarma); ■ gerekli lisansları ve izinleri almak; ■ beklentileri yönetmek; ■ paydaşların şikâyet ve diğer bildirimlerini almak ve kaydetmek. 	<ul style="list-style-type: none"> ■ devreden çıkarma aşaması için PKP'nin güncellemesi;; ■ şikâyet mekanizması bilgi formunun ve şikâyet formunun basılı kopyaları ■ yerel izin sürecinin bir parçası olarak toplantılar.

Proje döngüsü boyunca devam edecek bazı planlama ve katılım faaliyetleri şu şekildedir:

- Süreç içerisinde ilerleyen faaliyetler ve yakalanan hedeflerle uyumlu olarak Proje paydaşlarının düzenli olarak güncellenmesi
- Proje aşamaları katedildikçe gereken şekilde paydaş analizi yapılması, paydaş listesinin düzenli olarak güncellenmesi ve gözden geçirilmesi
- Uygun kanallar aracılığıyla paydaşlardan gelen tüm yorum, soru ve şikâyetleri düzenli olarak ele alınması ve paydaşlara bilgi verilmesi
- Farklı paydaşlara uygun şekilde düzenli raporlama yapılması (bkz. Bölüm 9).

7. KATILIM ARAÇLARI

Yerel bağlama ve paydaşların ihtiyaçlarına göre uyarlanmış en iyi uygulama araçlarının tutarlı kullanımı, katılım planını etkinliğini en üst düzeye çıkarır.

Şekil 7-1'de özetlenen araçlar, Projenin farklı aşamalarında kullanılacaktır; bunlar, bu mevcut PKP'nin güncellemeleri olarak formüle edilecek ve yayımlanmadan önce yönetimin onayına tabi olacaktır.

Tablo 5: Paydaş Katılım Araçları

Araç	Tanımı
, Çevre ve Sosyal Eylem Planı ve PKP (Şikâyet Formu dâhil)	Projeye ait Çevre ve Sosyal Eylem Planı ve PKP Türkçe olarak tüm ilgili paydaşlar için çevrimiçi ve çevrimdışı erişilebilir olacaktır. Bu belgelerin yanı sıra "Dış Şikâyet Formu" da halka sunulacaktır.
Duyuru Panoları	Şantiye girişine ve Proje'den etkilenen alandaki diğer mutabık kalınan yerlere, toplulukların erişebileceği ve düzenli olarak güncellenen duyuru panoları konulacaktır. Duyurular Türkçe yapılacaktır. Duyuru panoları bilgi yayma aracı olarak hizmet edecektir. Örneğin, Proje ekibi iletişim bilgilerini ve şikâyet mekanizmasını, inşaat güncellemelerini, yoğun trafik hareketi bilgilerini ve işe alım güncellemelerini görüntüleyebilecektir. Mümkün olan her yerde, duyuruların erişilebilirliğini artırmak için haritalar veya görsel yardımcılar kullanılacaktır.
Broşürler	Acil durum iletişim bilgilerinin yanı sıra Türbinlerin beklenen yerleri, inşaat ekipmanı ve türbinlerin taşınması için beklenen güzergâhlar, inşaat için zaman çizelgesi, müteahhitler hakkında ayrıntılar ve yüklenici ve yatırımcı için iletişim bilgileri hakkında bilgi vermek için başlangıç toplantısında proje bilgi broşürleri oluşturulacak ve dağıtılacaktır. Operasyon aşaması için yerel olarak benzer bir broşür oluşturulacak ve dağıtılacaktır.
Düzenli İç Raporlama	İletişim Kişisi Proje ekibine ve Projenin İş Sağlığı ve Güvenliği Direktörüne düzenli olarak raporlama yapacaktır. Bu raporlar, paydaş katılım faaliyetlerinin bir özetini içerecek olup raporlama döneminde alınan tüm şikâyetler, bu PKP'nin gerekliliklerine yönelik her türlü önemli sapma veya uyumsuzluk, bir sonraki raporlama dönemi için planlanan faaliyetler ve olası endişe yaratan diğer konuları da içerecektir. (daha fazla ayrıntı için lütfen bölüm 10'a bakın).
Paydaşlara Raporlama	İletişim Kişisi, farklı paydaş gruplarına Proje güncellemelerini belirlenen zaman aralıklarında sunacaktır.
Paydaşlarla Yapılan Katılım Faaliyetleri için Raporlama	İletişim Kişisi, farklı Proje bileşenleri ve faaliyetleriyle ilgili katılımları planlamak, kaydetmek ve izlemek için bir "Paydaş İletişim Kaydı" tutacaktır. (Daha fazla ayrıntı için bölüm 10.2'ye bakın)

8. KAYNAKLAR VE SORUMLULUKLAR

Bu PKP'de belirtildiği gibi proje paydaşlarının etkin katılımının genel sorumluluğu UWE yönetim ekibine aittir. İletişim Kişisi, mevcut PKP'nin uygulanması ve güncellenmesinden ve harici şikâyet mekanizması dâhil olmak üzere topluluk ilişkileriyle ilgilenmekten genel sorumluluğa sahiptir. İletişim Kişisi bunu başarmak için Proje ekibiyle yakın bir şekilde çalışacaktır.

İletişim Kişisi, yerel bağlam ve paydaşların özel ihtiyaçları ve ayrıca PKP'de ana hatlarıyla belirtildiği gibi paydaş katılım süreci hakkında bilgi sahibi olacaktır.

Proje ekibiyle yakın işbirliği içinde çalışan İletişim Kişisi, Proje takvimini ve katılım için önemli olan dönüm noktalarını net bir şekilde tanımlayacak ve Proje ilerlemesine uygun şekilde paydaşları sürece dâhil edecektir.

Dış katılımın genel sorumluluğu, günlük olarak sahada bulunacak olan Proje Yöneticisinin desteğiyle Şantiye ve İşletme Müdürüne aittir. İnşaat/İşletme, yerel olarak ortaya çıkan sorunlar için ana irtibat noktasıdır. Proje Yöneticisi sahaya yakın olacak, her şeyin sorunsuz bir şekilde yürüdüğünden emin olacak ve zamanında ve etkili çözüm için gerekli olan konuları İnşaat/İşletme Müdürüne iletebilecektir.

İletişim Kişisinin Sorumlulukları

İletişim Kişisinin Sorumlulukları şöyledir:

- Topluluk/paydaşlar ve Şirket arasında irtibat görevi görür; Etkilenen topluluklarda düzenli olarak bulunmayı ve topluluk üyeleriyle görüşleri izlemek, Proje faaliyetleri hakkında güncellemeler sağlamak ve topluluk üyeleri ve hassas gruplarla iletişim sağlamak için katılım sağlar;
- PKP ve Şikâyet Mekanizmasının günlük uygulamasına öncülük eder ve şikâyet çözüm sürecini yönetir; Paydaş katılım faaliyetlerini planlar ve bunların Şirket ve sözleşmeli personel tarafından uygun şekilde uygulanmasını sağlar;
- Şikâyet mekanizmasının yayılması ve eğitim, iletişim, izleme ve raporlamasını sağlamaktan sorumludur; yüklenicilerin şikâyet yönetimi taahhütlerine uygunluğunu doğrulamaktan sorumludur;
- Toplum ihtiyaçlarının belirlenmesinde aktif rol alır ve Proje için bir Topluluk Geliştirme Planının başarılı bir şekilde geliştirilmesine ve uygulanmasına yardımcı olur;
- Paydaş katılımı izleme raporları hazırlamak ve buna göre PKP'yi güncellemek.

Bu proje için atanan İletişim Kişisi: İSMAİL KAYNARSOY
Telefon: +90 533 163 99 05
E-posta:İsmail.kaynarsoy@cabagrup.com.tr

Rüzgâr santralinin çevresel, sosyal ve iş sağlığı ve güvenliği yönleriyle ilgili her türlü şikâyetin UWE'ye kolayca iletilmesini sağlamak için İletişim Kişisi'nin iletişim bilgileri yüklenici, yerel topluluk ve bölge sakinleriyle paylaşılacaktır.

9. DIŞ ŞİKÂyet MEKANİZMASI

9.1 Amaç

IFC Paydaş Katılımı: Gelişmekte Olan Pazarlarda İş Yapan Şirketler için İyi Bir Uygulama El Kitabı¹ bir şikâyeti şu şekilde tanımlar: “Şirket faaliyetlerinden etkilenen topluluklardaki bir kişi veya grup tarafından dile getirilen bir endişe veya şikâyet”. Hem endişeler hem de şikâyetler, bir şirketin faaliyetlerinin gerçek veya algılanan etkilerinden kaynaklanabilir ve aynı şekilde dosyalanabilir ve aynı prosedürle ele alınabilir”. Etkilenen topluluklar için proje düzeyinde bir şikâyet mekanizmasını şu şekilde tanımlamaktadır: “Etkilenen topluluklardan şirket veya proje düzeyinde proje ile ilgili şikâyetlerin alınması, değerlendirilmesi ve ele alınması süreci” (IFC, 2009)².

Dış Şikâyet Mekanizması, herhangi bir paydaşın Projenin tasarlanma veya uygulanma şekli hakkında şikâyetle bulunmasını sağlar. Şikâyetler, hasarlar/yaralanmalar, rutin Proje faaliyetleriyle ilgili endişeler veya algılanan olaylar veya etkiler için özel şikâyetler şeklinde olabilir.

Projeden etkilenen topluluklar için, etkili bir şikâyet mekanizması, harici bir anlaşmazlık çözüm sürecine erişilebilir, ancak resmileştirilmiş (şikâyetlerin tanımlanması, izlenmesi ve çözülmesi) bir alternatif sağlar. Ancak, bir paydaşın Türkiye’deki mevcut mevzuat uyarınca her zaman ilgili makamlara veya hukuk sistemine şikâyetle bulunma hakkı olacaktır.

Şikâyet mekanizması, Proje ortamının yerel bağlamına göre uyarlanmıştır ve sorunları çözmek için karşılıklı yarar sağlayan çözümler bulma ve güvene dayalı bir Şirket-toplum ilişkisi geliştirme amacına sahiptir.

Şirket, aldığı her türlü şikâyeti, şeffaf, kültürel olarak uygun, ücretsiz ve şikâyetle bulunan tarafa karşılıksız bir prosedürle zamanında işleme koymayı taahhüt eder.

Proje için Şikâyet mekanizması aşağıdaki şekilde yapılandırılmıştır.

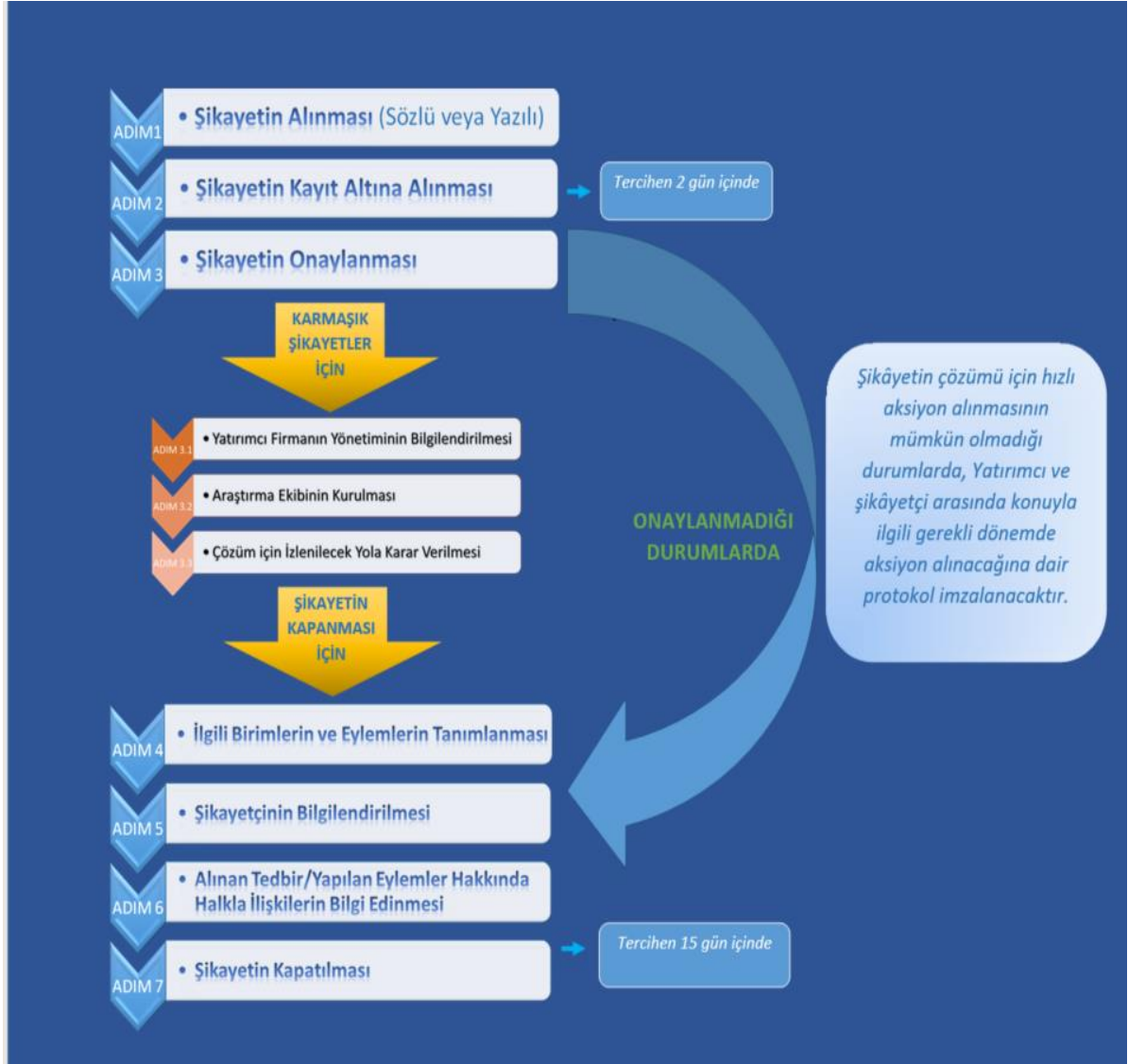
- **ADIM 1:** Bir şikâyetin, sözlü veya yazılı olarak yapılması
- **ADIM 2:** Şikâyetin sözlü veya yazılı olarak alınmış olup olmadığına bakılmaksızın, Şikâyet Formu (Bknz Ek 1) kullanılarak Şikâyet Veritabanına 2 gün içinde kaydedilmesi (Şikâyet Ek 2)
- **ADIM 3:** Alınan şikâyetin Proje faaliyetlerinden kaynaklanıp kaynaklanmadığı ile ilgili ön değerlendirme yapılması (Şikâyet, Proje faaliyetlerinden kaynaklı olmasa dahi kayıt altına alınacaktır). İletişim Kişisi önceliği değerlendirecek ve çözüm için sorumluluk atayacaktır: önemli endişeler ve olaylar derhal yönetim ekibinin dikkatine sunulacaktır;
- **ADIM 4:** Çözümle ilgili yapılacak faaliyetleri belirlemek için İletişim Kişisi İnşaat/İşletme Müdürü ve/veya çözümle ilgili belirlenen birim yetkilisiyle birlikte çalışacaktır.
- **ADIM 5:** Belirlenen çözüm yöntemi ile ilgili İletişim Kişisi şikâyet sahibini bilgilendirecektir. Şikâyetçi ile mutabık kalınması durumunda tanımlanan eylemler uygulanacaktır. Şikâyetin çözüm süresi tercihen şikâyetin alınmasından sonraki 15 gün içinde gerçekleştirilecektir. Ancak şikâyet karmaşık süreçleri içeriyorsa İletişim Kişisi konuyla ilgili şikâyetçiyi bilgilendirerek süreçle ilgili yapılanlar hakkında bilgi akışı sağlayacaktır. Yapılan tüm girişimler ve süreçle ilgili bilgi şikâyet formuna kaydedilecektir. Ortaya çıkan sorun karmaşık ve daha fazla araştırma gerektiriyorsa,

¹ https://www.ifc.org/wps/wcm/connect/topics_ext_content/ifc_external_corporate_site/sustainability-at-ifc/publications/publications_handbook_stakeholderengagement_wci_1319577185063, Erişim: 25 Kasım 2021

² https://www.ifc.org/wps/wcm/connect/topics_ext_content/ifc_external_corporate_site/sustainability-at-ifc/publications/publications_gpn_grievances, Erişim: 25 Kasım 2021

şikâyetçiye yanıt vermesi için gereken süre bildirilecektir. Şikâyetçi kararı kabul etmezse, yasal yollara başvurulabilir.

- **ADIM 6:** Şikâyetin ortadan kaldırılması/etkisinin azaltılması için Adım 4'te belirlenen faaliyetleri denetlemek için İletişim Kişisi denetime giderek tanımlanan aksiyonun alındığını kayıt altına alacaktır.
- **ADIM 7:** İletişim Kişisi şikâyetçiyi takip edecek ve şikâyeti kapatacaktır; bir şikâyeti kapatmanın genel süreci 30 takvim gününü aşamaz.



Şekil 10: İstanbul RES Şikâyet Mekanizması

10. İZLEME, DEĞERLENDİRME ve RAPORLAMA

10.1 Genel Bakış

Bu PKP'nin ve ilgili topluluk katılımı faaliyetlerinin etkinliğini değerlendirmek için UWE, bu bölümde ana hatlarıyla belirtildiği gibi bir veri yönetimi ve izleme süreci uygulayacaktır. Bu süreç, yerel olarak güven inşa etmenin ve paylaşılan değer yaratmanın ayrılmaz bir adımı olarak dış paydaşlara raporlamayı daha da destekleyecektir.

10.2 İzleme ve Değerlendirme Faaliyetleri

Paydaşlara verilen taahhütlerin hesap verebilir bir şekilde yerine getirilmesini sağlamak için paydaş katılım faaliyetleri belgelenecek ve dosyalanacaktır.

Aşağıdaki belgeler, inşaat ve işletme aşamalarında UWE tarafından kullanılacak ve muhafaza edilecektir:

- *Paydaş İletişim Kaydı*: Paydaş diyalog faaliyetlerini depolamak, analiz etmek ve raporlamak için kullanılır. Sunulan bilgiler, izleyici soruları, Şirket yanıtları ve eylemleri ve uygun olduğunda toplantı değerlendirme sonuçları ile ilgili ayrıntılarla doldurulacaktır. Veritabanı ayrıca Proje süresi boyunca toplantıların sıklığını izlemek için kullanılacaktır.
- *Taahhüt kaydı*: Çeşitli paydaşlara verilen taahhütlerin kaydını tutmak için kullanılacaktır.
- *Toplantı tutanağı şablonu*: Toplantı tutanaklarını toplamak için kullanılır; paydaş veri tabanı ve PKP güncellemeleri içinde dosyalanacaktır.
- *Paydaş listesi*: Ek paydaşlar belirlendikçe, önemli kişiler ve iletişim bilgileri (telefon numarası, e-posta adresi vb.) dâhil olmak üzere listede sürekli güncellemeler yapılacaktır.
- *Şikâyet kaydı* alınan tüm şikâyetleri, alınan yönetim eylemlerini ve tatmin edici bir şekilde kapatılıp kapatılmadığı kaydedilecektir.
- *Medya Takibi*: Proje ile ilgili basın ve radyo haberlerinin takibi yapılacaktır.

Kayıtların kullanıldığından ve muhafaza edildiğinden emin olmak için kayıtlar üç ayda bir gözden geçirilecektir. Topluluk etkileşim faaliyetleri sırasında verilen taahhüt ve eylemler kaydedilecek, gerçekleştirildiklerinden emin olmak için düzenli olarak gözden geçirilecektir.

10.3 Paydaşlara Raporlama

10.3.1 İç Raporlama

Aşağıdaki dâhili raporlar geliştirilecektir:

- *Kırmızı Bayrak Raporları*: acil durumlar (örneğin kritik endişeler veya şikâyetler) veya önemli nitelikteki olaylar için haftalık veya günlük raporların hazırlanması. Bu kırmızı bayrak raporları, İletişim Kişisi tarafından hazırlanacak ve gerektiğinde Proje ekibine iletilecektir. Şikâyet Mekanizması, kırmızı bayrak raporlarında bildirilecek olay düzeyini, raporlama süresi gereksinimleriyle birlikte belirleyecektir.
- *Üç Aylık İlerleme raporları*: H İletişim Kişisi tarafından üç aylık dâhili ilerleme raporları hazırlanacaktır. Bu raporlarda:

- Şimdiye kadar üstlenilen diyalog faaliyetleri:* bir araya gelen paydaşlar, tartışılan ana konular, endişeler ve beklentiler, Proje faaliyetlerine yönelik konumlandırma;
- Şikâyet mekanizması:* Katılım, rapor edilen ana şikâyetler, ilerleme özeti (alınacak eylemler ve durum);
- Proje için riskler;
- Sınırlılıklar (ör: kaynak, iç uyumsuzluk);
- Gelecek çeyrek için öncelikler.

Bu raporlar, İletişim Kişisi ve Proje ekibi arasında üç ayda bir yapılan Şirket içi toplantılarda tartışılacaktır. İlerleme raporları gerektiğinde dâhili olarak dağıtılacaktır.

10.3.2 Dış Raporlama

Paydaşlarla istişare gerçekleştikten sonra, paydaşlar genellikle hangi önerilerinin dikkate alındığını, endişelerini gidermek için hangi risk veya etki azaltma önlemlerinin uygulanacağını ve proje etkilerinin nasıl izlendiğini bilmek ister.

Şirket, Projenin çevresel, sosyal ve sağlık ve güvenlik performansına ilişkin bir Yıllık Çevresel ve Sosyal İzleme Raporu hazırlayacak ve bunu ilgili paydaşlarla paylaşacaktır. Bu aynı zamanda, proje ilerleme durumu ve ÇSEP'nin uygulanmasındaki ilerleme hakkında etkilenen topluluklara düzenli olarak raporlamayı da içerecektir.

Şirket, verilen taahhütleri takip edecek ve bu taahhütlere ilişkin kaydedilen ilerlemeyi düzenli olarak (örneğin, topluluk temsilcileriyle yapılan düzenli toplantılar sırasında) iletacaktır.

EKLER

EK 1: ŞİKÂyet FORMU

Referans No:	
İsim-Soyisim	<hr/> <i>Rızanız olmadan kimliğinizi üçüncü şahıslara ifşa etmemeyi tercih ederseniz veya talep ederseniz, <u>anonim</u> kalabilirsiniz.</i>
İletişim Bilgisi	<input type="checkbox"/> Posta yoluyla: Lütfen posta adresi belirtin: <hr/> <hr/> <hr/> <input type="checkbox"/> Telefon yoluyla: _____ <input type="checkbox"/> Elektronik posta yoluyla _____
Lütfen hangi yollarla sizinle iletişim kurulması istediğinizi belirtin (posta, telefon, e-posta)	
Tercih edilen iletişim dili	<input type="checkbox"/> [Türkçe] <input type="checkbox"/> [İngilizce]
Talebin/Şikâyetin veya Olayın Açıklaması	
Ne oldu? Nerede oldu? Kime oldu? Olay nedeniyle nasıl bir sonuç ortaya çıktı?	
<hr/> <hr/> <hr/>	
Talebin/Şikâyetin veya Olayın Günü	
	<input type="checkbox"/> Tek seferlik olay/şikâyet (gün _____) <input type="checkbox"/> Birden fazla tekrarlandı (kaç kere? _____) <input type="checkbox"/> Devamlı (sürekli olarak olayın deneyimlenmesi)
Sorunun/Talebin nasıl çözülmesini önerirsiniz?	
Talebinizin nasıl karşılanmasını istersiniz?	
<hr/> <hr/> <hr/>	



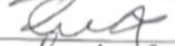















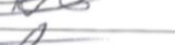






İmza: _____

Tarih: _____

Lütfen bu formu şu kişiye iletiniz: İsmail KAYNARSOY

Adres: Merkez Ofis - Atatürk Mah. Binkılıç Mevkii Çatalca
Tel.: +90 533 163 99 05 E-mail: ismail.kaynarsoy@cabagrup.com.tr

EK 4: BİNKİLİÇ MAHALLESİ'NDE GERÇEKLEŞTİRİLEN TOPLANTININ KATILIMCI LİSTESİ

UNİVERSAL WİND ENERJİ ELEKTRİK ÜRETİM A.Ş. İSTANBUL RÜZGAR ENERJİSİ ÜRETİM İNŞAAT FAALİYETLERİ BİLDİRİMİ PAYDAŞ KATILIM TOPLANTISI – 23.10.2021 KATILIMCI LİSTESİ		
İSİM - SOYİSİM	TELEFON	İMZA
Muhammed Sezer	0536 228 8788	
Sedat DURULAN	0536 912 9802	
Gürsel DİNGİ	0536 477 5234	
Serhan DEMİR	0542 402 3477	
Canal KÖK	0542-724 5918	
Emre Leventoğlu	0 530 341 2939	
Diğor Çelik Taşçı	0535 651 0414	
Öğür Kurtan	0553 454 2185	
İsmail Koyuncu	0535 965 9232	
Özcan Akgöl	0535 680 6914	
Ali İbrani Başıcı	0538 304 6260	
İSA YÖRDEM	0538 336 6463	
Serdar Dirama	0546 527 5843	
Abdullah Karaduman	0533 782 5422	
Hayrullah İden	0537 786 1489	
Hakan Demirel	0535 460 3275	
İlkan Toprak	0543 626 0760	
Osman Karataş	0507 358 8961	
Metin Can ÖZDEN	0538 025 1875	
Öğürhan MERT	0520 118 1280	
Metin Can Tüfekçi	0530 309 0397	
Öğür Öğür	0540 567 3457	
FERDİ LİMAN	0577 707 8062	
Kerim POLAT	0552 697 3430	
Berk Güvencin	0530 501 3460	

EK 5: YALIKÖY MAHALLESİ'NDE GERÇEKLEŞTİRİLEN TOPLANTININ MUHTARLIK DUYURU METNİ

İLGİLİ KURUMA.

19.11.2021

UNİVERSAL WİND ENERJİ ELEKTRİK ÜRETİM A.Ş. tarafından İstanbul İli, Çatalca İlçesi sınırları içerisinde planlanmakta olan 200MWe kurulu gücündeki İstanbul Rüzgar Enerji Santrali projesinin İnşaat faaliyetleri ile ilgili halkı bilgilendirmek, görüş ve önerilerini almak için "Paydaş Katılım Toplantısı" ilan metni köyümüz megafonunda sözlü olarak ve muhtarlığımız binasına mahalle halkımızın bilgileneceği açısından 19.11.2021 tarihinde ilan edilmiştir.

YALIKÖY MAHALLE MUHTARLIĞI.

Fehmi KAÇAR
Yalıköy Mahalle Muhtarı



EK 4: YALIKÖY MAHALLESİ'NDE GERÇEKLEŞTİRİLEN TOPLANTININ GÖRÜŞ VE ÖNERİLER DEĞERLENDİRME FORMU

UNİVERSAL WİND ENERJİ ELEKTRİK ÜRETİM A.Ş. İSTANBUL RÜZGAR ENERJİSİ ÜRETİM
İNŞAAT FAALİYETLERİ BİLDİRİMİ PAYDAŞ KATILIM TOPLANTISI - 19.11.2021
DEĞERLENDİRME FORMU

Toplantıyla ilgili görüş ve önerileriniz nelerdir?

Bu projede köyümüzü beğeniyoruz istiyoruz
Köyümüzü genelde iş imkanı sağlansın.

Projenin beğendiniz ve olumlu yönleri nelerdir?

Projein olması güzel

Projenin beğenmediniz ve olumsuz yönleri nelerdir?

ADI SOYADI

Gülşen TALAYCI

UNİVERSAL WİND ENERJİ ELEKTRİK ÜRETİM A.Ş. İSTANBUL RÜZGAR ENERJİSİ ÜRETİM
İNŞAAT FAALİYETLERİ BİLDİRİMİ PAYDAŞ KATILIM TOPLANTISI - 19.11.2021
DEĞERLENDİRME FORMU

Toplantıyla ilgili görüş ve önerileriniz nelerdir?

Projenin beğendiniz ve olumlu yönleri nelerdir?

Kaymason çocukları ve geneleri için sosyal sorumluluk projeleri altında kapalı spor salonu, antrenman malzemeleri forma, esofman vb.

Spor kulübümüzün eksiklerinin giderilmesi

Okul bahçesinde yağmurlarda oluşan su birikintisi için

Projenin beğenmediniz ve olumsuz yönleri nelerdir?

Gözetim bulunması

ADI SOYADI

Selman BİRCAN

0530 203 7204

UNİVERSAL WİND ENERJİ ELEKTRİK ÜRETİM A.Ş. İSTANBUL RÜZGAR ENERJİSİ ÜRETİM
İNŞAAT FAALİYETLERİ BİLDİRİMİ PAYDAŞ KATILIM TOPLANTISI - 19.11.2021
DEĞERLENDİRME FORMU

Toplantıyla ilgili görüş ve önerileriniz nelerdir?

~~SEYHAN DOĞAN~~

05341325.88.42

(14-04-1972), SİZİMLERİN İŞİNİN İZİNİ ALAN BİR YERDE
ŞÖFÖRLÜK İLE İLGİLİ TÜM EVRAKLARIM VAR

Projenin beğendiniz ve olumlu yönleri nelerdir?

TOPLANTI İMİ OLİMLÜ DOĞAYI KORUMASI
ÇOK İMİ VE YAMGUNLAR İÇİN AKIK YOLLAR
GÖZEL OLMUŞ - SANCILAR - SUNARIM

Projenin beğenmediniz ve olumsuz yönleri nelerdir?

ADI SOYADI

UNİVERSAL WİND ENERJİ ELEKTRİK ÜRETİM A.Ş. İSTANBUL RÜZGAR ENERJİSİ ÜRETİM
İNŞAAT FAALİYETLERİ BİLDİRİMİ PAYDAŞ KATILIM TOPLANTISI - 19.11.2021
DEĞERLENDİRME FORMU

Toplantıyla ilgili görüş ve önerileriniz nelerdir?

İşin alımı yapılabraksa yerel istisdam yapılmasını
istiyoruz. Köyümüzde çok sayıda evlesile
tebeşir var. Bu acalıba iş inkaarı seğılirsin

Projenin beğendiniz ve olumlu yönleri nelerdir?

Projenin beğenmediniz ve olumsuz yönleri nelerdir?

ADI SOYADI

Berhan Uzun

UNİVERSAL WİND ENERJİ ELEKTRİK ÜRETİM A.Ş. İSTANBUL RÜZGAR ENERJİSİ ÜRETİM
İNŞAAT FAALİYETLERİ BİLDİRİMİ PAYDAŞ KATILIM TOPLANTISI - 19.11.2021
DEĞERLENDİRME FORMU

Toplantıyla ilgili görüş ve önerileriniz nelerdir?

Yalıköy Binkılıcı yolu genişletilip daha güzel
bir hale dönüştürülebilir.
Yalıköy halkından istihdam sağlanması

Projenin beğendiniz ve olumlu yönleri nelerdir?

Projenin beğenmediniz ve olumsuz yönleri nelerdir?

ADI SOYADI Berat TOR